



Ordre : *Boletales*

Famille : *Paxillaceae*

Paxillus adelphus Chaumeton, Gryta, Jargeat & P.-A. Moreau

En groupes, sous aulnes le long des cours d'eau. Chapeau 6-15 cm, souvent en forme d'entonnoir, gris bronze à brun olivâtre, plus ou moins rouge vineux par plages au toucher ou avec l'âge. Lames crème jaunâtre, puis jaune-brun à brun olivacé, se tachant de brun violacé au froissement. Stipe jaunâtre, salissant. Chair jaune assez vif, vite marbrée de rouge, brun violacé en bas du stipe. Cuticule réagissant en rougeâtre violacé sous l'effet de l'ammoniaque. Sporée brun rougeâtre sombre (sans tons verdâtres). Spores 6-8 x 4-5 µm.

Avec la même écologie, à comparer avec :

- *P. olivellus* : sporée brun ochracé rouillé un peu olivâtre, chapeau brun olivâtre à ocre roussâtre, spores 6-9,5 x 4-5,5 (subtilement supérieures) ;
- *P. rubicundulus* : rare, connu d'Estonie, Finlande et Alpes françaises, lames fortement anastomosées autour du pied et/ou fourchues sur toute la longueur ;

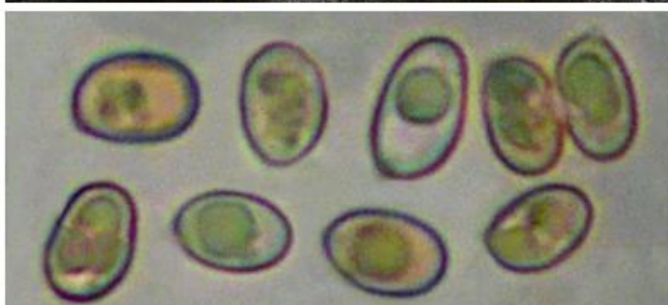
A noter que *P. involutus* et *P. cuprinus* peuvent pousser aussi sous aulnes, ce qui n'est pas pour simplifier la tâche...

Paxille assez répandu dans la région où l'aulne glutineux (*Alnus glutinosa*) est implanté, visible tous les ans, particulièrement à la période automnale ; nous l'avons récolté en Charente-Maritime et Charente.

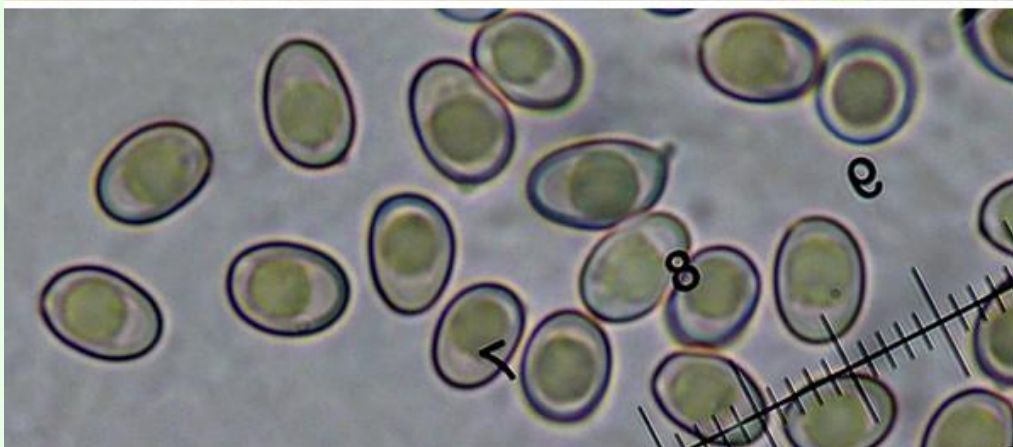
Biblio : littérature courante - Fungal biology 120 (2016) - GEPR.



*aussitôt après
la coupe*



*quelques minutes
après la coupe*



NH3